



MINISTÈRE  
DE L'EUROPE ET DES  
AFFAIRES ÉTRANGÈRES

## MEAE - Site de NANTES

### Travaux d'amélioration de la climatisation et des installations électriques de Locaux Informatiques



## NOTICE D'ORGANISATION DE CHANTIERS



## « NOTICE D'ORGANISATION DE CHANTIER » MEAE – Locaux Informatiques

Travaux d'amélioration de la climatisation et des installations électriques

Janvier 2026

### I. PRÉAMBULE

La présente opération du MEAE : Ministère de l'Europe et des Affaires Etrangères, sur le site de Nantes consiste en la remise à niveau et l'amélioration de la gestion énergétique du DATA CENTER BREIL III et lui faire atteindre le niveau TIER II.

Cette NOC porte sur la coordination et l'organisation des travaux d'amélioration de la climatisation et des installations électriques du DATA CENTER BREIL III.

#### Objet de la notice d'organisation de chantier :

La notice d'organisation de chantier a pour objet de définir l'environnement du chantier TOUS CORPS D'ETAT, ainsi que les contraintes d'accès, d'approvisionnement et éventuellement du public. Toutes ces contraintes doivent être prises en compte par les entreprises.

Les données de ce support sont une proposition aux différents corps d'état pour respecter les contraintes de sécurité, les techniques à élaborer et les objectifs de réalisation dans les délais imparties.

Les entreprises dans leurs mémoires techniques prennent en compte, complètent et proposent leurs propres méthodes et moyens en vue de se conformer à ces objectifs, à condition :

- D'être accompagnée d'un mémoire, des justificatifs et des plans correspondants
- D'être compatible et de respecter les délais de chaque phase, précisés dans le calendrier prévisionnel des travaux TCE et le délai global de l'opération précisé à l'acte d'engagement
- D'être compatible et être conforme avec les documents contractuels, notamment en matière de stabilité de ouvrages et des conditions de sécurité des personnes

*La note est indicative, la responsabilité des entreprises reste complètement engagée.*

### II. PRÉSENTATION DE L'OPERATION

#### II - 1. Adresse du chantier :

MEAE Site de Nantes – Breil III  
24 Rue de Malville  
44100 NANTES



## « NOTICE D'ORGANISATION DE CHANTIER » MEAE – Locaux Informatiques

Travaux d'amélioration de la climatisation et des installations électriques

Janvier 2026

### II - 4. Périmètre des travaux et contraintes particulières du site

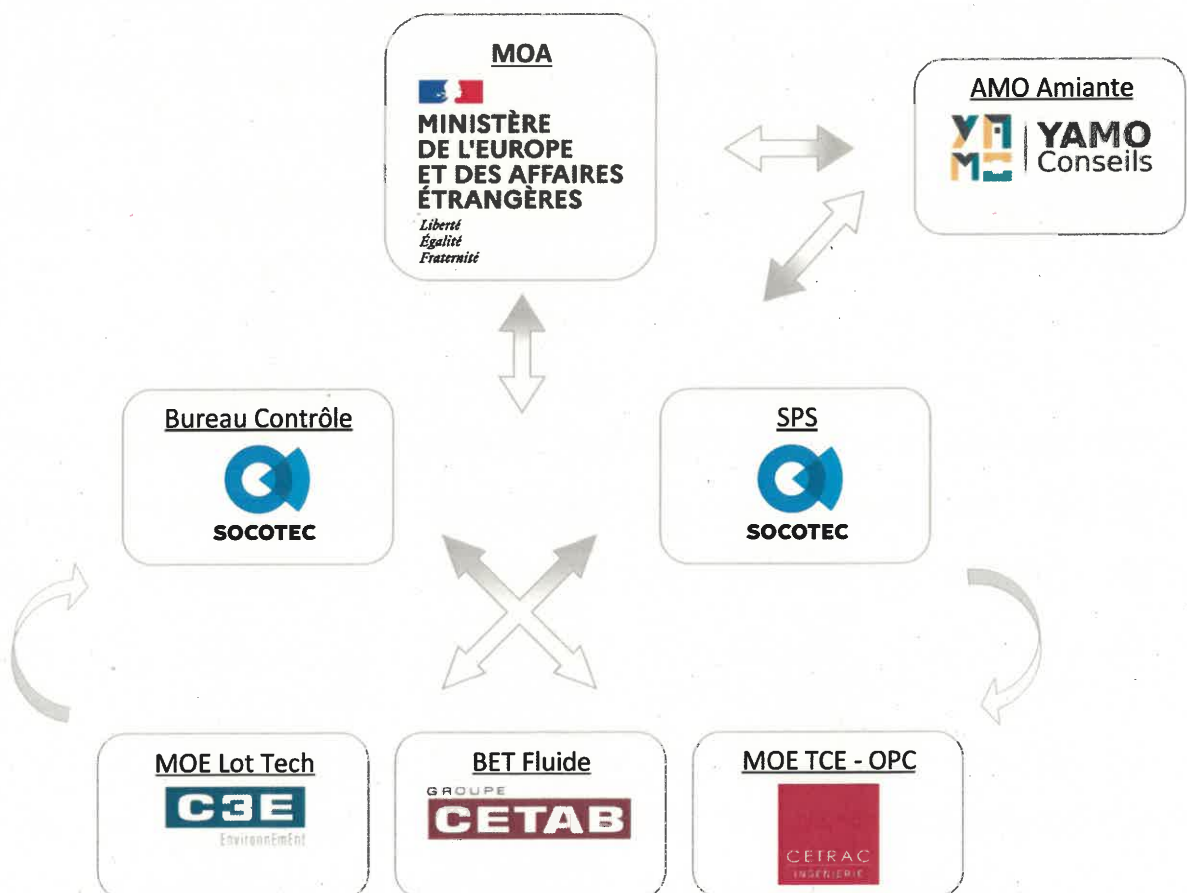
#### Périmètre des travaux :

- Local Informatique du Breil III (R+1)
- Toiture du Local Informatique (R+2 et R+3)
- Locaux Technique, Groupe Electrogènes et Onduleurs (R-1)

#### Contraintes particulières du site :

- Présente d'Amiante dans l'enduit de débullage des ouvrages en béton.
- Les zones de travaux se situent en PIV : Périmètre d'Importance Vitale, les contraintes d'accès pour votre personnel doivent être prises en compte (à préciser dans une annexe).
- L'activité du site (bureaux et usage des serveurs) est maintenue pendant la durée des travaux. Le site est actif en 24/7.
- Fonctionnement non-stop 24/24 des serveurs de messagerie et gestion des visas.
- Travail en site occupé (espace de bureau, zone de circulation, ...) d'environ 150 personnes qui ne peuvent pas travailler sur coupure électrique ou réseaux.

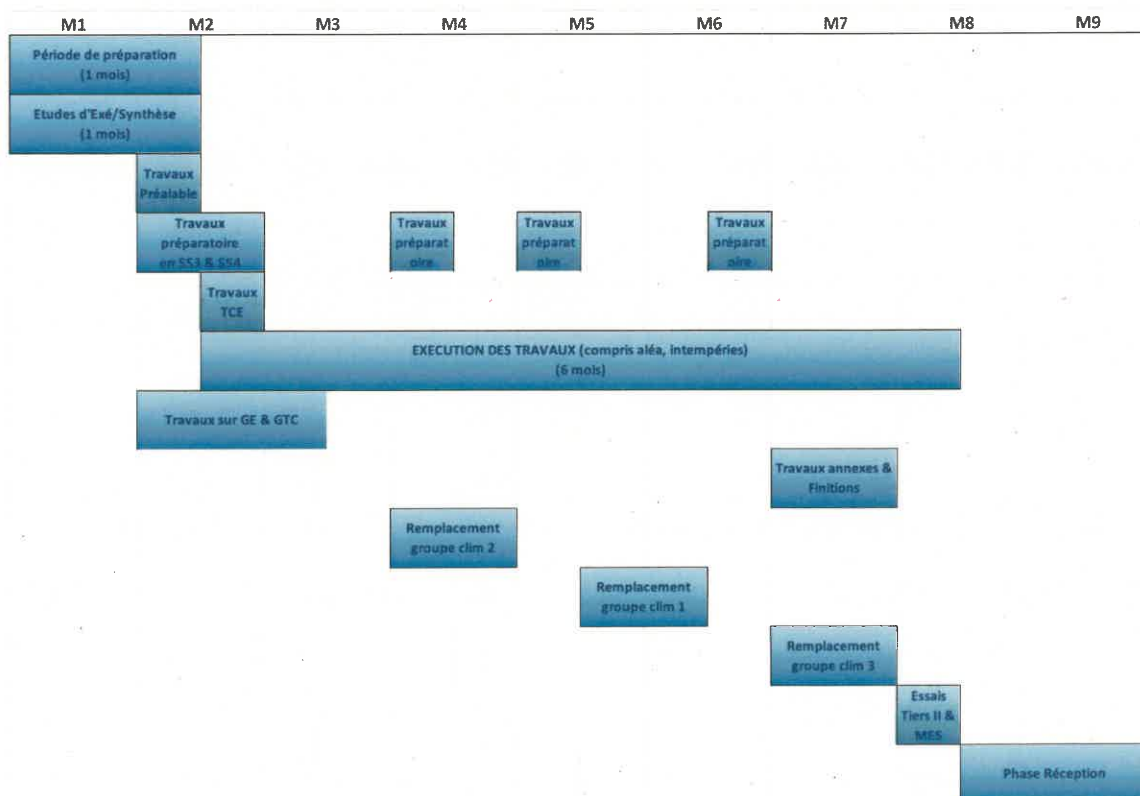
### II - 5. Organigramme de l'équipe de projet



## III. PHASAGE ET DÉROULEMENT DU CHANTIER

Les travaux d'amélioration de la climatisation et des installations électrique se dérouleront en plusieurs cycles de travaux :

- Travaux Préalables :
  - Installation de chantier en R-1 et Création d'un accès à la zone de travaux et d'un espace de stockage en R+1
  - Nettoyage global des ouvrages et locaux concernés (aspiration, lingettes humides et mesures d'empoussièrement) de manière à s'assurer tous risques de contamination du bâtiment par des résidus d'amiante.
- Travaux en SOUS-SECTION 3, pour l'encapsulage d'élément contenant de l'amiante
- Travaux en SOUS-SECTION 4, pour toutes les interventions sur la partie bâtiment (voir annexe 2) :
  - Travaux préalable et préparatoires en Sous-Section 4
  - Remplacement du groupe de clim 2
  - Remplacement du groupe de clim 1
  - Remplacement du groupe de clim 3
  - Travaux annexes et finitions
- Travaux sur les groupes électrogènes et locaux techniques.



Les travaux de remplacement des groupes de climatisation sont eux-mêmes découpés en phase distinctes pour les besoins de continuité de fonctionnement du Data Server ainsi que de la planification de l'opération, s'écoulant sur des périodes de 2 semaines suivant la chronologie ci-dessous :

- Préparation de la zone de travail du groupe clim à remplacer



- Démontage et enlèvement de la clim existante
- Approvisionnement et mise en place de la nouvelle clim
- Raccordement en fluides de la nouvelle clim et mise en service

#### IV. SPÉCIFICITÉS ÉVENTUELLES DU PROJET

Le chantier de modernisation du Local Informatique servant de Data Center du Breil III et une opération d'importance vitale pour les services de l'état, une capacité d'investissement technique, humaine et organisationnelle est demandée aux entreprises.

Suite DAAT, la présence de façon hétérogène sur l'ensemble des éléments béton coulé en place, d'un enduit de déboulage amianté, ainsi que d'autres matériaux amianté (mastic, dalles de sol et autres, voir détail dans rapport DAAT), oblige la prise en compte d'amiante pour tous les travaux générant un risque d'impact sur le béton et plus particulièrement tous les percements dans le béton. Cela impose une grande anticipation des travaux et la réalisation de l'ensemble de ceux-ci en sous-section 4 et sous-section 3.

Parallèlement, ce risque d'amiante et les contraintes d'organisation de travaux qui y sont liés, engendre le fait que la majorité des travaux se feront en horaire décalé et/ou de nuit.

La priorité sera donnée aux utilisateur (DNUM), en cas de nécessité d'interventions sur les servers, même et surtout en cas de travaux en cours. Ces travaux devront être mis en pause le temps de l'intervention de l'exploitant.

#### V. ORGANISATION GÉNÉRALE DU CHANTIER

##### V - 1. Cantonnements et Installation de chantier

Les entreprises doivent se référer aux pièces suivantes : CCTP, PIC et la présente NOC.

Le site ne permettant pas l'installation du base vie conventionnelle par bungalow, le maître d'ouvrage dispose pour la gestion des travaux, d'un appartement technique qui sera mis à disposition de l'opération en tant que base vie.

Les règles d'usage, de fonctionnement et gestion de cet appartement sont à rédiger et à définir lors de la réunion de démarrage

##### V - 1.1. Branchements de chantier

Il n'est pas encore défini si les consommations liées à l'usage de l'appartement seront prises en charge par l'établissement public ou refacturée aux entreprises.

L'évaluation de besoin de puissance électrique sera à confirmer en phase de préparation de chantier par les lots concernés.

Les outillages électro portatif sont à privilégier sur batterie, afin d'éviter tout câble, enrouleur ou rallonge à circuler sur les plateaux de bureaux restant en fonctionnement.

##### V - 1.2. Gardiennage / sécurité

La base vie étant dans le périmètre du site, elle est assujettie à la sécurisation de celui-ci et surtout aux conditions drastiques d'accès.

## V - 1.3. Affichages réglementaires

La mise en place et les mises à jour de tous les affichages règlementaires ainsi que le panneau de chantier sera à la charge du Lot principale

## V - 2. Accès et circulations, zones de livraison et de stockage, Stationnement

Le site étant en PIV, un surveillant de travaux à l'intérieur des zones de travailles sera organisé par le DSD. Lors des coupures de détection incendie pendant les travaux qui génèrent de la poussière, un agent SSIAP sera mis en place par le DSD.

L'accès au site se fait pour les piétons par l'adresse principale du site. La gestion des flux d'ouvrier sur le site doit être limiter aux stricts minimums dans la journée (accès à la zone de travaux / accès aux zones de stockage-matériels).

L'accès véhicule dans le site n'est possible que pour la livraison des équipements et l'enlèvement des existants et des déchets. La zone de livraison est identifiée par la plateforme du monte-charge existant sur le site (1200 kg de capacité). La zone de stockage du site reste à définir avec le MOA et suivant besoin exprimé par les entreprises, lors de la phase préparatoire. Dans tous les cas, elles devront rester praticables quelles que soient les conditions climatiques.

Un délai de prévenance pour les livraisons et un accord anticipé pour le stockage est à prévoir par tous les lots.

Les entreprises devront veiller à strictement respecter ces espaces, ainsi que les consignes et contraintes particulières associées.

Pour la gestion des flux et de son personnel, l'ensemble des entreprises doit prendre en compte des mesures sanitaires en cas d'épidémie, règles du guide de l'OPPBTP, recommandation du PGC et toutes mesures qu'elle jugera nécessaire.

## V - 3. Généralités pour tous les travaux

### V - 3.1. Jours et horaires d'intervention

- Les journées de travail sont du lundi au vendredi avec une plage horaires de nuit (19h00 à 6h00). *Horaires de travail indiqué sous référence de nuit au planning DCE.2B 5h-8h et 18h-22h.*
- Une faible partie des travaux est prévue en jours ouvrés et horaires normaux (*se référer au planning DCE.2B*).
- Des interventions sont à prévoir les samedi et/ou dimanche, ainsi que sur les week-ends pour les travaux bruyant et/ou produisant beaucoup de poussière ou ayant un impact sur le fonctionnement du site (coupure d'énergie, mise à l'arrêt des Servers, ...). *Horaires théoriques de travail le week-end au planning DCE.2B 7h-12h et 13h-18h (ceux-ci pourrons s'allonger suivant tâche à accomplir).*
- Continuité de travaux imposée aux entreprises sur les périodes de congés estival juillet et août. Pour tout autres congés des équipes, une rotation d'effectif sera à prévoir, pour une continuité des travaux.
- Des travaux ciblés sont obligatoirement planifiés et organiser en week-end (coupure 48h maximum) avec un délai de prévenance de 2 semaines car la mise à l'arrêt et remise en service du Data Center prend minimum de 4h. Soit une coupure entre le vendredi à 19h et le lundi 6h00. *Horaires de travail le week-end au planning DCE.2B : Vendredi 19h-23h, Samedi et dimanche du 7h-12h et 13h-18h, lundi 5h-6h (ceux-ci pourrons s'allonger suivant tâche à accomplir).*

## V - 3.2. Etat des lieux-initial

Avant tout début de travaux, pendant la période de préparation et autant de fois que nécessaire durant la durée globale des travaux et à la demande de la MOA ou de la MOE, un état des lieux contradictoire de tous les ouvrages (infrastructure, superstructure, équipements techniques, ...) des zones de travail et des abords sera établi en présence du représentant de la Maîtrise d'ouvrage / du représentant de la Maîtrise d'Œuvre / du CSPS / du représentant des entreprises concernées.

Un constat des voiries sera à réaliser par voie de constat d'huissier.

## V - 3.3. Protections collectives

Les protections collectives provisoires seront conformes à la norme NF EN 13374.

Les protections collectives provisoires devront permettre la pose des protections définitives sans que les provisoires soient déposés.

Des réunions de coordination, en phase de préparation de chantier, animées par l'OPC et le MOE en concertation avec le C-SPS et avec les lots concernés, seront réalisées pour l'ensemble des zones concernées par les travaux afin d'affiner les modes opératoires, la planification, ainsi que toutes mesures à mettre en place pour un bon déroulement de ceux-ci.

## V - 3.4. Sous-traitance

Les entreprises devront se conformer aux pièces générales du marché. Conditions d'accès de tout sous-traitant au chantier. Seule la sous-traitance de rang 1 sera acceptée.

## V - 3.5. Organisation des réunions et visites de chantier

Les entreprises seront tenues d'assister sans exception à toutes les réunions et visites ou état des lieux auxquels elles sont convoquées et/ou conviées.

L'accès au site, pour les personnes extérieures, prend du temps, il sera demandé aux encadrants de chantier d'être présent à l'intérieur du site à l'heure de la réunion.

## V - 3.6. Approvisionnements sur le chantier

Chaque entreprise devra diffuser en phase de préparation de chantier :

- Un planning prévisionnel détaillé de livraison, par phase de travaux.
- Les dimensions et poids des colis pour pouvoir affiner les caractéristiques de moyens mécanisés de transfert vertical de charges et de personnes prévus dans l'organisation globale de chantier décrits ci-dessus.

Les approvisionnements seront confirmés minimum deux semaines avant la livraison planifiée, afin de pouvoir constituer un planning des livraisons à la journée, être validés par la sécurité du site et éviter les heures de pointe ou les heures susceptibles de créer des nuisances à l'exploitant du site.

## V - 3.7. Gestion des déchets

Il n'y a pas de place sur site pour positionner des bennes de tri communes. Le tri et l'enlèvement des déchets seront à la charge de chaque Lot, à réaliser de façon quotidienne.

Le chantier est soumis à la REP PMCB – *Responsabilité élargie du producteur des produits et matériaux de construction du bâtiment* – également appelée REP Bâtiment. Elle est issue de la loi AGECE du 10 février 2020 afin de lutter contre les dépôts sauvages, de favoriser le développement de l'économie circulaire ainsi que l'écoconception.

Cela a pour objectif d'inciter à la réalisation du tri des déchets à la source dans la continuité des obligations qui imposent au MOA d'effectuer un tri sur le fondement de l'article L541-21-2 du Code de



l'environnement. Le tri doit prendre en considération les 7 flux définis par le décret 2021-950 à savoir : Déchets de papier/carton, Métal, Plastique, Verre, Bois, Fractions minérales, Plâtre.

Il est de la responsabilité de chaque entreprise de mettre à disposition et de veiller à ce que ces équipes mettent en place et appliquent les obligations liées au chantier REP PMCB.

#### **V - 3.8. Gestion du compte prorata**

Il n'y aura pas de compte prorata pour cette opération, le nombre de lot n'étant pas suffisant pour permettre de répartir entre les différentes entreprises les dépenses d'intérêt commun qui ne seraient pas précisément affectées à un lot déterminé.

#### **V - 3.9. Nettoyage quotidien du chantier**

Dans le cadre de travaux en site occupé, il est impératif que chaque intervention journalière inclue un temps de nettoyage en fin d'intervention.

Chaque entreprise veillera à nettoyer **chaque jour** leurs zones et postes de travail, ainsi que la zone de stockage.

Un suivi strict sera effectué. En cas de dérive, la MOE prendra immédiatement les dispositions afin de faire intervenir une entreprise de nettoyage à la charge de la ou les entreprises concernées. A chaque passage sur site, un reportage photo sera réalisé afin de justifier la demande de nettoyage.

#### **V - 3.10. Protections individuelles – Identification des compagnons**

Le port des EPI est obligatoire dans toutes les phases du chantier et jusqu'à la livraison. En cas de non-respect, il sera demandé aux personnes concernées de porter immédiatement les EPI pour continuer leurs tâches. En cas de récidive ou d'impossibilité de porter les EPI pour diverses raisons, la ou les personnes seront exclues du chantier.

Toute personne travaillant sur le chantier devra être en mesure de donner les informations concernant son entreprise et devra présenter sa carte PRO BTP.

**VI.****VII. ORDONNANCEMENT DES TRAVAUX**

Les titulaires des différents lots devront prendre en compte dans leur offre, l'effectif prévisionnel théorique, le planning DCE et le carnet de phasage pour présenter leur calendrier d'exécution des travaux au visa de l'OPC. Ainsi que leurs calendriers d'approvisionnement, d'études d'exécution et de synthèse compatible avec la date de démarrage prévu des travaux (voir annexes – planning, carnet de phasage).

Les entreprises décriront leurs besoins et l'organisation projetée en lien avec l'organisation commune de chantier :

- Les différentes phases et zones
- Les engins, matériels et outillages utilisés
- Les rythmes de rotation, les cinématiques de travail
- La circulation des matériels, matériaux, engins et véhicules
- Les effectifs par jour et par poste
- La mise en place et l'approvisionnement de gros matériel
- Les conditions d'approvisionnement de leurs matériaux

*Voir pièces du dossier marcher : CARNET DE PHASAGE / PLANNING GENERAL DCE*